

# KULLANICI KILAVUZU SNBC BSC-5060



## İçindekiler:

1. Emniyet Talimatı.....	2
2. Ürün Tanıtımı.....	3
3. Tarayıcı Kullanımı.....	5
4. Düzenli Bakım.....	11
5. Problem Giderme.....	13

Uyarı: Statik elektrik problemlerinden cihazı ve kendinizi korumak için fiş takılıyken bağlantı parçalarına dokunmayınız.

- a. Cihazı sabit ve düz bir zemin üzerinde kullanınız
- b. Uygun tarama işlemi ve bakım yapabilmek için cihaz etrafında yeterli alan olmasına dikkat ediniz.
- c. Cihazınızı; su kaynağı, direkt güneş ışığı, güçlü ışık kaynağı ve ateşten uzak tutunuz.
- d. Cihazınızı; yüksek ısı, yüksek nem veya ciddi kirlilik olan yerlerde muhafaza etmeyiniz.
- e. Cihazınızı; titreşim veya darbe olması muhtemel yerlere yerleştirmeyiniz.
- f. Çiğ yoğunlaşması cihaza zarar verebilir. Bu durumda yoğunlaşma tamamen buharlaşana dek cihazı düğmesinden açmayınız.
- g. Cihazınızın fişini uygun bir prize takınız. Aynı şebekede çalışan büyük motorlar veya diğer cihazlar cihazınızın voltajının düşmesine neden olabilir.
- h. Cihazınız uzun süre kullanılmayacaksa adaptörünüzü fişten çekin.
- i. Cihazınızın içine su veya iletken madde (örneğin metal) kaçmamasına dikkat edin. Kaçma durumunda derhal cihazın elektriğini kesin.
- j. Cihazınızın tarama kalitesini ve ömrünü artırmak için tavsiye edilen kağıtlar ve türevleri haricinde malzeme kullanmayınız.
- k. Kabloları takıp çıkarırken gücün kapalı olduğundan emin olun.
- l. Kullanıcı, kesinlikle cihazın elektronik parçalarına müdahale etmemelidir. Teknik servis ve genel bakım için yetkili servis kullanılmalıdır.

## 2. Ürün Tanıtımı

### a. Kısa Tanıtım:

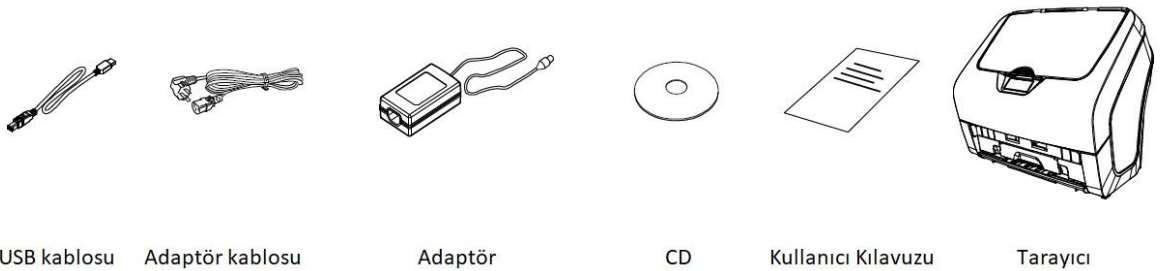
Cihazınız; biletler, belgeler, kartlar vs. taramanıza yardımcı olacak yüksek hızlı belge tarayıcısıdır. Ultrasonik belirleme yöntemiyle birden fazla kağıdın geçişini algılayabilir, efektif tarama genişliği 216 mm'dir. Eğitim, sağlık, lojistik, sigorta, finans, iletişim vb. sektörlerde kullanılabilir.

Yüksek hızlı belge tarayıcısı, bilgisayara USB ara yüzü ile bağlanmalıdır. TWAIN desteği vardır, uygulama yazılımını Windows XP, Vista, 7, 8, 10 işletim sistemlerinde (32 bit veya 64 bit) kullanabilirsiniz.

Tarayıcının ana işlevleri:

- Tek yüzlü / çift yüzlü tarama
- Siyah – beyaz, gri tonlamalı (256 seviye) ve renkli (24 bit) görüntü
- Desteklenen çözünürlükler: 100, 150, 200, 240, 300, 400, 600 dpi
- Görüntü ayarlama ve renk yönetimi
- Otomatik kırpma ve görüntü düzeltme
- Görüntü döndürme
- Grup 4, TIFF ve JPEG sıkıştırma
- Ultrasonik çoklu kağıt tespiti

### b. Kutu içeriği



USB kablosu

Adaptör kablosu

Adaptör

CD

Kullanıcı Kılavuzu

Tarayıcı

Yukarıda resimleri görünen parçalardan her hangi birinin eksik olması durumunda bayiniz veya distribütörünüz ile iletişime geçin.

c. Adaptör bağlantısı

- Cihazınızın kapalı olduğundan emin olun.
- Adaptörün ucunu cihazınıza takın
- Adaptör kablosunu fişini prize takın

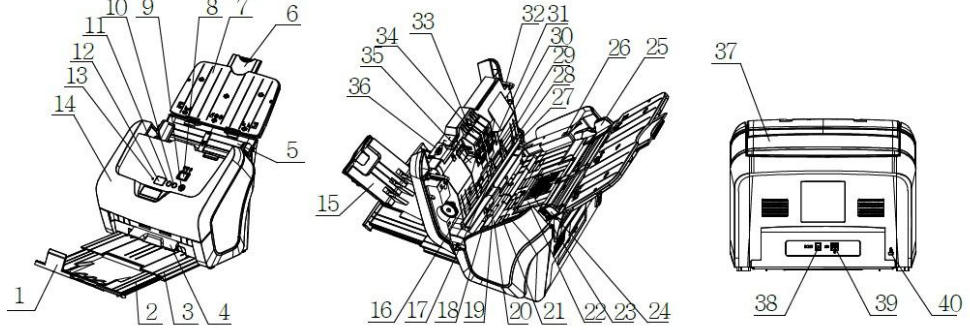
d. USB bağlantısı

- Cihazınızın kapalı olduğundan emin olun.
- USB kablosunu cihaz üzerinde uygun yuvaya takın.
- USB kablosunun diğer ucunu bilgisayarınızın uygun yuvasına takın.

Uyarı: Cihazınız açıkken USB kablosunu takmayın ya da çıkarmayın.

### 3. Tarayıcı Kullanımı

#### a. Parça isimleri



- |                             |                             |                             |                            |
|-----------------------------|-----------------------------|-----------------------------|----------------------------|
| 1. Kağıt uzatma parçası 3   | 2. Kağıt uzatma parçası 1   | 3. Kağıt çıkış tepsisi      | 4. Kağıt çıkış yönlendirme |
| 5. Kağıt sıkıştırma aparatı | 6. Kağıt besleme uzatma     | 7. Kağıt giriş tepsisi      | 8. Kağıt kalınlık ayarı    |
| 9. Güç düğmesi              | 10. Düğme 1                 | 11. Düğme 2                 | 12. Dijital ekran          |
| 13. LED                     | 14. Ön kapak                | 15. Kağıt uzatma parçası 2  | 16. Sensör 1               |
| 17. Sensör 2                | 18. Kağıt çıkış tekeri      | 19. Kağıt düzeltme tekeri   | 20. Ön CIS                 |
| 21. Kağıt düzeltme tekeri   | 22. Giriş tepsisi alt kısım | 23. Kağıt besleme tekeri    | 24. Kağıt yönlendirme sağ  |
| 25. Kağıt yönlendirme sol   | 26. Mikro düğme             | 27. Arka CIS                | 28. Kağıt akış tekeri      |
| 29. Ultrasonik sensör       | 30. Karşılama sensörü       | 31. Kağıt direnç tekeri     | 32. Mandal                 |
| 33. Kağıt çıkış sensörü     | 34. Kağıt çıkış tekeri      | 35. Giriş tepsisi üst kısım | 36. Kapak açma manivela    |
| 37. Toz koruma kapağı       | 38. Güç giriş ucu           | 39. USB yuvası              | 40. Hırsızlık kilidi       |

#### b. LED açıklaması

LED İsmi	Durum	Açıklama
Güç LED'i (Mavi)	Yanıyor	Cihaz açık
	Yanmıyor	Cihaz kapalı
Hata LED'i (Kırmızı)	Yanmıyor	Cihaz tarıyor veya bekleme modunda
	Yanıp sönüyor	Cihazda hata var

## c. Dijital ekran

Durum	Ekran	Bilgi	LED durumu
Normal	--	Cihaz açılıyor	Yanmıyor
	F0	Boşta	
Kalibrasyon	C-	Kalibrasyon yapılıyor	
	CE	Kalibrasyon hatası	
Anormal	E0	FPGA kart hatası	Bir döngüde 6 kez yanıp sönüyor
	E1	Ön kapak açık	Bir döngüde 1 kez yanıp sönüyor
	E2	Kağıt sıkışması	Bir döngüde 2 kez yanıp sönüyor
	E3	Çift kağıt hatası	Bir döngüde 3 kez yanıp sönüyor
	E4	USB bağlı değil	Bir döngüde 4 kez yanıp sönüyor
	E5	Kağıt besleme uygun değil	Bir döngüde 5 kez yanıp sönüyor

## d. Tarayıcıyı başlatma

- Adaptörün ve USB kablosunun bağlı olduğundan emin olun. Açma düğmesine basın.
- Tarayıcı kendini test eder, Güç LED'i yanıyor, dijital ekranda F0 görünür.

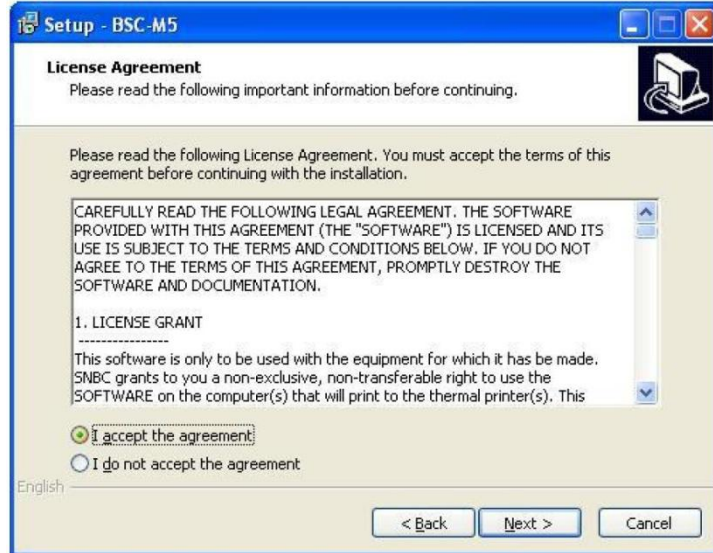
## e. Yazılımın kurulumu ve kullanımı

## Kurulum

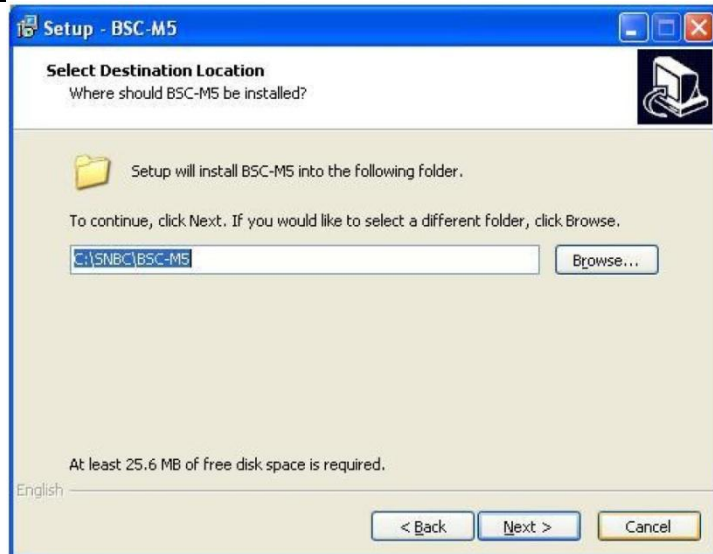
CD içerisinde yer alan Setup.exe isimli uygulamayı çift tıklatarak çalıştırın. Hoş geldiniz ekranında Next düğmesini tıklayın



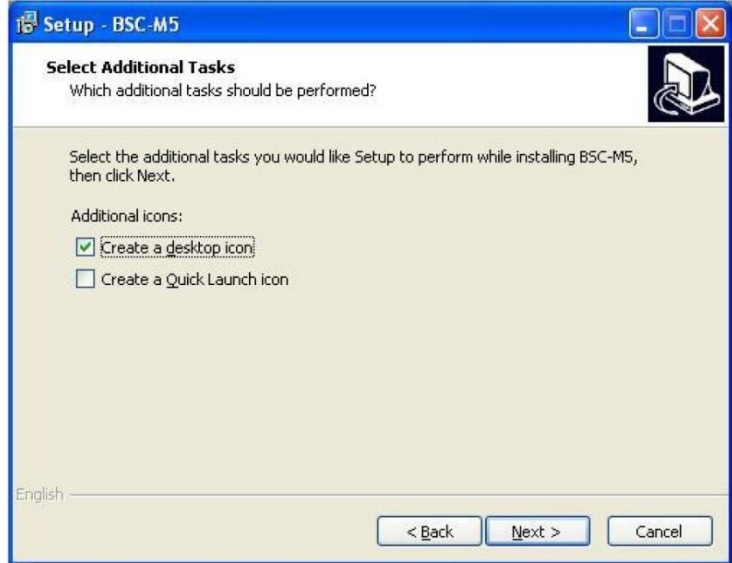
“I accept the agreement” yuvarlağını tıklatarak lisans anlaşmasını kabul edin ve Next düğmesini tıklayın



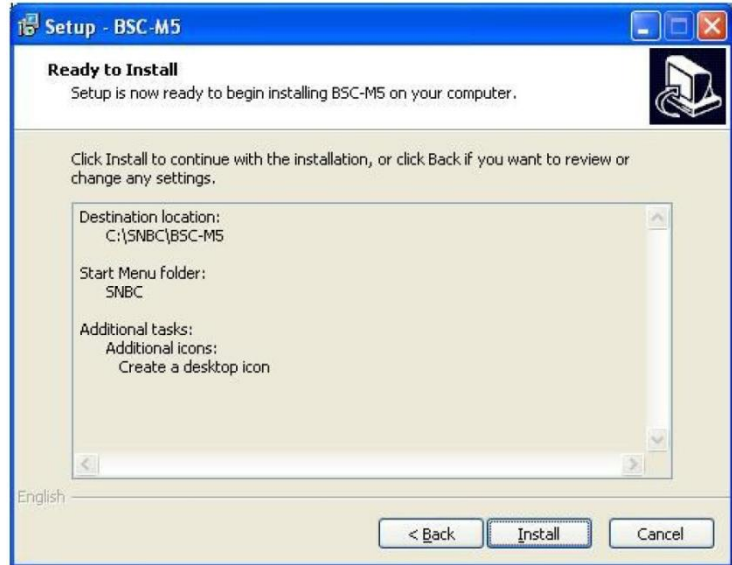
Browse düğmesine tıklatarak klasör seçin veya ekranda görünen kalasörü kabul edin. Next düğmesini tıklayın.



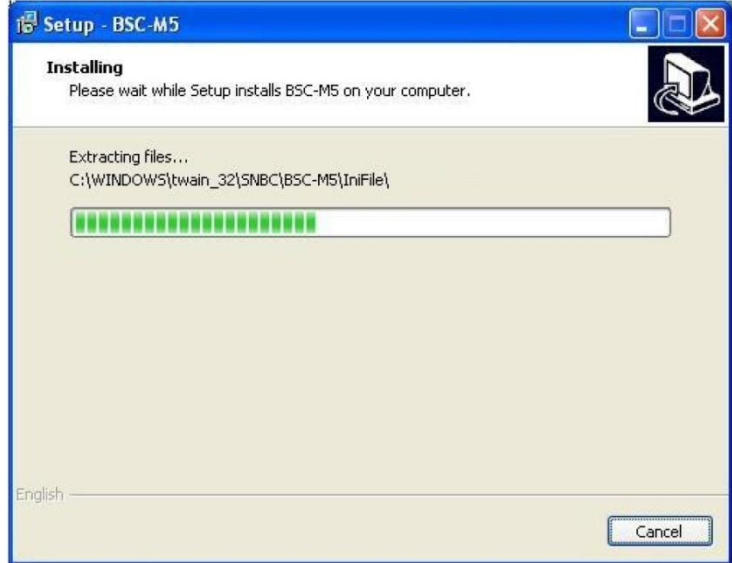
İlave görevleri seçin ve Next düğmesini tıklatın



Install düğmesini tıklatın



Kurulumu takip edin



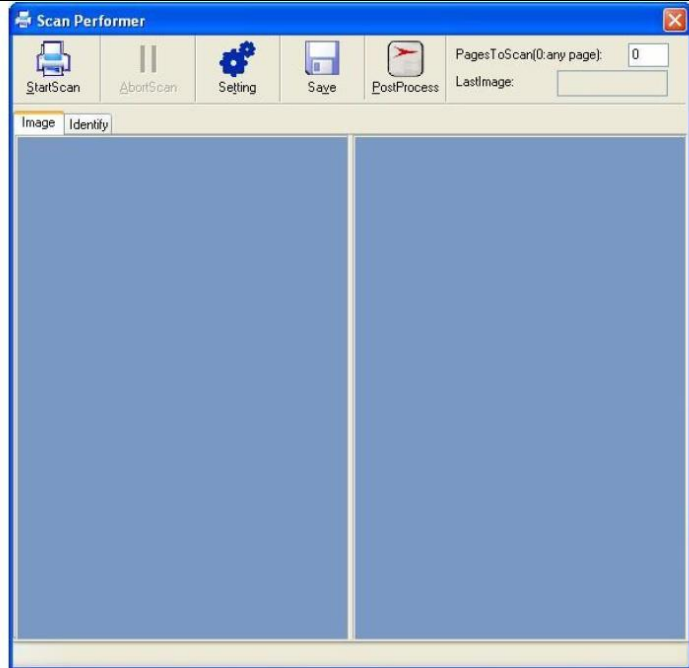


Finish düğmesini tıklatın

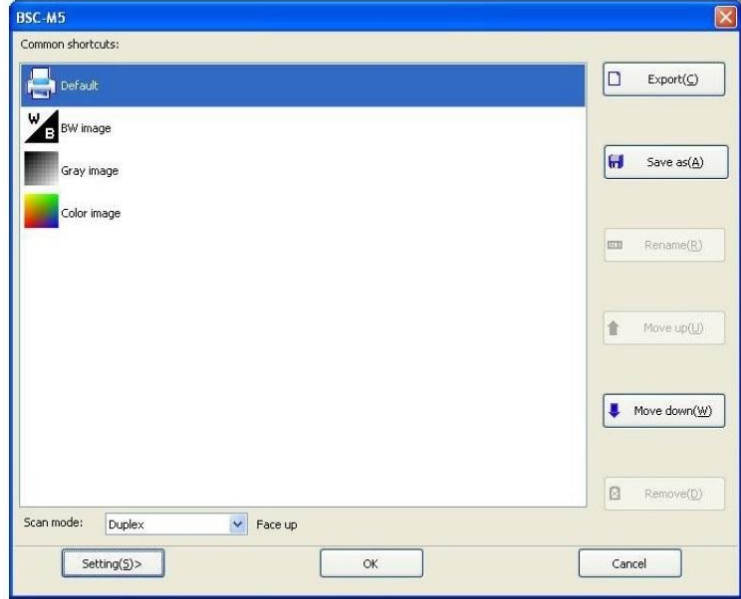


Kullanım:

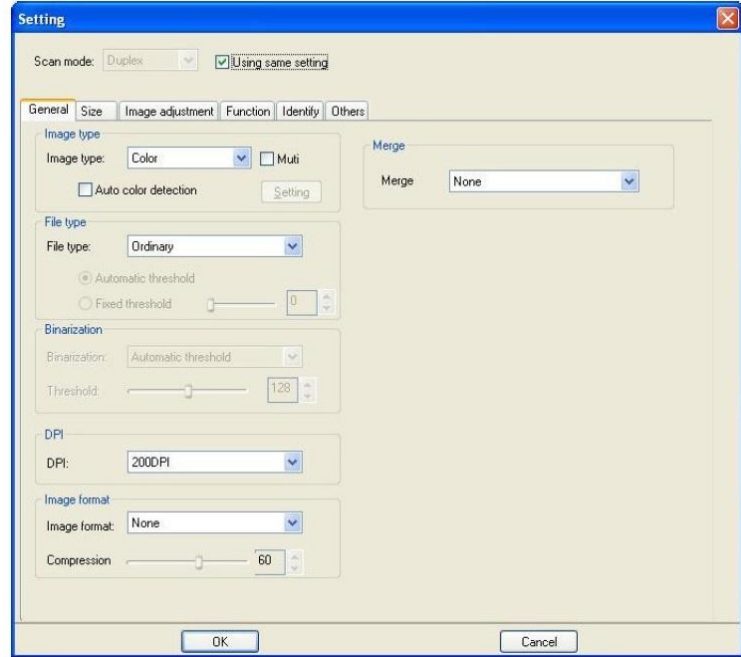
Masaüstünüzde yer alan BSC-M5 simgesini veya klasörde bulunan Utility.exe yazılımını çalıştırın



Ayarları seçmek için Setting düğmesini tıklatın



Çeşitli ayarları değiştirmek isterseniz Settings(S) düğmesini tıklatın



Taramayı başlatmak için StartScan düğmesini tıklatın. Her hangi bir sebeple taramayı kesmek isterseniz AbortScan düğmesini tıklatabilirsiniz.

#### 4. Düzenli bakım

Lütfen düzenli olarak ön ve arka görüntü sensörlerini (CIS), tekerleri ve sensörleri aşağıda belirtilen şekilde temizleyiniz. Sert çevre koşulları durumunda düzenli bakım zamanları artırılmalıdır.

##### a. CIS temizliği

Aşağıdakilerden her hangi birisi oluştuğunda CIS temizliği yapılmalıdır:

- Taranan görüntü bulanık
- Taranan görüntüde anormal çizgiler var

Adımlar:

- i. Lütfen cihazı düğmesinden kapatın ve ön kapağı açın.
- ii. Nemli bir bezle (iyice sıkılmış olmalı) veya gerekirse alkol kullanarak CIS camını silin.
- iii. Alkol kullanıldıysa yaklaşık 5-10 dakika alkolün tamamen buharlaşmasını bekledikten sonra ön kapağı kapatın.

##### b. Sensör temizliği

Aşağıdakilerden her hangi birisi oluştuğunda sensör temizliği yapılmalıdır:

- Cihaz ilk açıldığında cihazda kağıt olmadığı halde kağıt sıkışma hatası verirse
- Tarama esnasında ara sıra kağıt sıkışma hatası verirse

Adımlar:

- i. Lütfen cihazı düğmesinden kapatın ve ön kapağı açın.
- ii. Nemli bir bezle (iyice sıkılmış olmalı) veya gerekirse alkol kullanarak sensörleri silin.
- iii. Alkol kullanıldıysa yaklaşık 5-10 dakika alkolün tamamen buharlaşmasını bekledikten sonra ön kapağı kapatın.

### c. Teker temizliđi

Ařađıdakilerden her hangi birisi oluřtuđunda teker temizliđi yapılmalıdır:

- Tarama esnasında kađıt sıkıřma hatası verirse
- Besleme veya kađıt geđiři sırasında yüksek gürültü gelirse
- Tekerler üzerine yabancı madde yapıřmıřsa

Adımlar:

- i. Lütfen cihazı düđmesinden kapatın ve ön kapađı açın.
- ii. Nemli bir bezle (iyice sıkılmıř olmalı) tekerleri silin.

Uyarılar:

- Bakıma bařlamadan önce cihazın kapalı olduđundan emin olun
- CIS yüzeyine elinizle dokunmayın veya metal bir obje temasından kaçının. Cımbız vb. gibi malzemelerin CIS, sensör veya tekere deđmesinden kaçının, aksi halde yüzey çizilebilir ve lekeli görüntüye neden olabilir.
- Temizlik amacıyla gaz yađı, aseton vb. gibi malzemeler kullanmayın.

## 5. Problem Giderme

Her hangi bir sistem arızası veya anormal durum oluşursa hata LED'i yanar ve dijital ekran üzerinde hata kodu yer alır. Bu durumda tarama durur. Aşağıdaki tabloya göre problemi giderin.

Dijital ekran	Hata bilgisi	İyileştirme
E0	FPGA hatası	Teknik servis ile iletişime geçin
E1	Ön kapak açık	Ön kapağı kapatın
E2	Kağıt sıkışması	Kağıt yolunda bulunan kağıdı çıkarın
E3	Çift kağıt hatası	Kağıt yolunda bulunan kağıdı çıkarın
E4	USB bağlantısı yok	USB kablosunu takın
E5	Kağıt besleme uygun değil	Ön kapağı kontrol edip kağıdı yerleştirin
CE	Kalibrasyon başarısız	Kağıdı çıkarın ve tekrar kalibre edin.